

# LiftMaster®

MINI UNIVERSAL REMOTE CONTROL

MODEL 374UT



**WARNING:** This product can expose you to chemicals including lead, which are known to the State of California to cause cancer or birth defects or other reproductive harm. For more information go to [www.P65Warnings.ca.gov](http://www.P65Warnings.ca.gov)

The Mini Universal Remote Control can be programmed to activate up to two products, such as a garage door opener, MyQ® light controls, gate operator, or commercial door operator. Each button on the remote control works independently of the other and must be programmed separately. The images throughout this manual are for reference only and your product may look different.

The Mini Universal Remote Control can be programmed to operate with different brands of garage door openers. It is compatible with most garage door opener systems manufactured by Chamberlain®, LiftMaster®, Sears Craftsman®, Garage Master®, Genie®, Linear®, Stanley®, Overhead Door®, Wayne Dalton®, Moore-O-Matic®, Do-It®, Master Mechanic®, Raynor®, and True Value®.

**NOTE:** *The Mini Universal Remote Control is NOT compatible with DIP switch remote controls or receivers.*



# WARNING

To prevent possible **SERIOUS INJURY** or **DEATH** from a moving gate or garage door:

- **ALWAYS** keep remote controls out of reach of children. **NEVER** permit children to operate, or play with remote control transmitters.
- Activate gate or door **ONLY** when it can be seen clearly, is properly adjusted and there are no obstructions to door travel.
- **ALWAYS** keep gate or garage door in sight until completely closed. **NEVER** permit anyone to cross path of moving gate or door.



**Read instructions thoroughly BEFORE beginning.** If using the Mini Universal Remote Control with residential door openers, the remote control must be used only with door openers manufactured after 1993 that utilize photoelectric sensors. The photoelectric sensors are always located on or near the bottom of the door track.

The Mini Universal Remote Control is compatible with the following brands which use a program/learn button:

<b>Garage Door Opener Brand</b>	<b>Type/Color of Program/Learn button</b>	<b>Year</b>
Linear®	Mega-Code	'97-Current
LiftMaster®*	Orange/Red	'97-'03
LiftMaster®*	Purple	'05-Current
LiftMaster®*	Green	'93-'96
Genie® Overhead Door®	Intellicode	'95-Current
Genie®Overhead Door®**	Intellicode	'05-Current
Stanley®	Secure Code	'98
LiftMaster®*	Yellow	'11-Current
Wayne Dalton®	Rolling Code	'99

\* Chamberlain®, Do-It®, Master Mechanic®, Raynor®, True Value® and Sears Craftsman® are compatible with LiftMaster® technology.

\*\* For Genie Intellicode II programming, go to [www.LiftMaster.com/374ut](http://www.LiftMaster.com/374ut) to download the full manual.

# PROGRAMMING

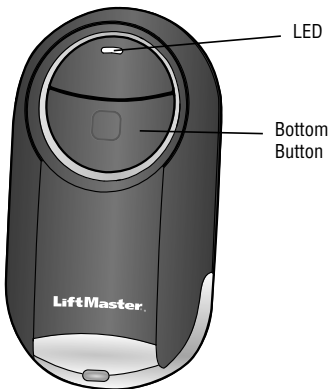
---

**IMPORTANT:** The remote will activate your door or gate during programming. Ensure door or gate is clear of ALL obstructions.

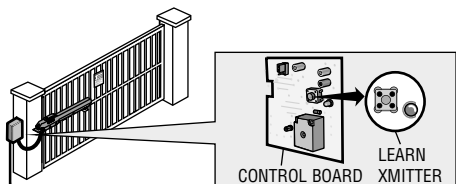
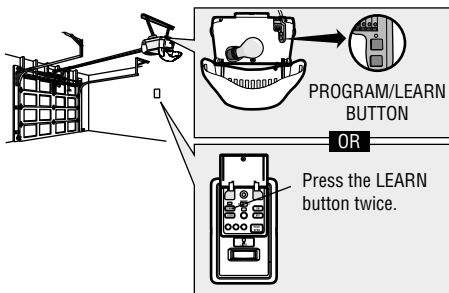
**NOTE:** If the Mini Universal Remote Control is being programmed to a Genie Garage Door Opener, visit [LiftMaster.com](http://LiftMaster.com) for programming instructions.

The Mini Universal Remote Control comes preset to work with LiftMaster Security+ 2.0® operators. For LiftMaster Security+ 2.0® operators, press and release the operator's LEARN button. Then press and hold the remote button to complete programming. For all other garage door openers, gate operators, and commercial door operators, follow the programming steps below.

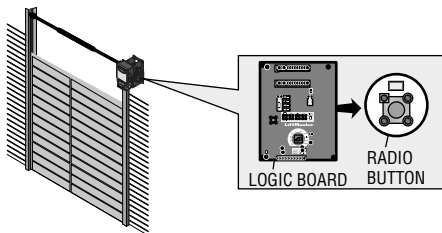
- 1 Start with your garage door, gate, or commercial door closed.
- 2 Press and hold bottom button on the remote control until the blue LED stays solid (approximately 15 seconds) then release the button.



- 3** Press and release the Program/LEARN button on your product. A ladder may be necessary to reach the Program/LEARN button.



**NOTE:** Visit [LiftMaster.com/374ut](http://LiftMaster.com/374ut) to program the Mini Universal Remote Control to a commercial door operator.



- 4** On the remote control, press and release the button that you would like to program twice. The blue LED will blink and the remote control will begin sending the pre-programmed codes to the garage door opener. Transmission can take up to 60 seconds.
  
- 5** When the garage door opener or gate opener moves, immediately press and release either of the buttons on the remote control to confirm the code and exit programming.

## **TEST**

---

Test the remote control by pressing the button you programmed in step 4. If the garage door opener does not activate, repeat the programming steps or visit [LiftMaster.com/374ut](http://LiftMaster.com/374ut) for additional instructions.

**NOTICE:** To comply with FCC and/or Industry Canada (IC) rules, adjustment or modifications of this receiver and/or transmitter are prohibited, except for changing the code setting or replacing the battery. **THERE ARE NO OTHER USER SERVICEABLE PARTS.**

Tested to comply with FCC Standards FOR HOME OR OFFICE USE. This device complies with Part 15 of the FCC Rules and Industry Canada (ISED/IC) RSS-210. Operation is subject to the following two conditions: (1) this device may not cause harmful interference, and (2) this device must accept any interference received, including interference that may cause undesired operation.

# REMOTE CONTROL BATTERY



## WARNING

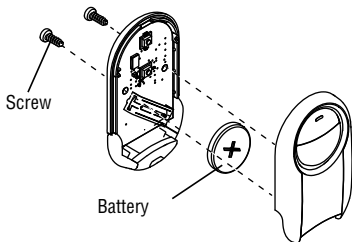
To prevent possible **SERIOUS INJURY** or **DEATH**:

- NEVER allow small children near batteries.
- If battery is swallowed, immediately notify doctor.

To reduce risk of fire, explosion or chemical burn:

- Replace **ONLY** with 3V CR2032 coin batteries.
- **DO NOT** recharge, disassemble, heat above 212°F (100°C) or incinerate.

Dispose of batteries properly. Replace **ONLY** with 3V CR2032 coin batteries.



**LiftMaster.com**  
**1-800-442-1255**

All trade names used herein are trademarks of respective manufacturers listed.

# LiftMaster®

MINI-TÉLÉCOMMANDE UNIVERSELLE

MODÈLE 374UT



**AVERTISSEMENT :** Ce produit peut vous exposer à des produits chimiques comme le plomb, reconnu par l'État de la Californie comme cause de cancers, d'anomalies congénitales et d'autres problèmes liés à la reproduction. Pour plus d'informations, visitez [www.P65Warnings.ca.gov](http://www.P65Warnings.ca.gov)

La mini-télécommande universelle peut être programmée pour activer jusqu'à deux produits, comme un ouvre-porte de garage, des commandes d'éclairage MyQ®, un actionneur de barrière ou de porte commerciale. Chaque bouton de la télécommande fonctionne indépendamment l'un de l'autre et doit être programmé séparément. Les illustrations de ce manuel ne sont fournies qu'à titre de référence; votre produit peut avoir une apparence différente.

La mini-télécommande universelle peut être programmée pour fonctionner avec différentes marques d'ouvre-porte de garage. Elle est compatible avec la plupart des systèmes d'ouvre-porte de garage fabriqués par Chamberlain®, LiftMaster®, Sears Craftsman®, Garage Master®, Genie®, Linear®, Stanley®, Overhead Door®, Wayne Dalton®, Moore-O-Matic®, Do-It®, Master Mechanic®, Raynor® et True Value®.

**REMARQUE :** La mini-télécommande universelle n'est PAS compatible avec les télécommandes ou récepteurs à commutateur DIP.



# AVERTISSEMENT

Pour prévenir d'éventuelles BLESSURES GRAVES ou LA MORT dues à un portail ou une porte de garage en mouvement :

- Garder EN TOUT TEMPS la télécommande hors de portée des enfants. Ne JAMAIS permettre à un enfant de faire fonctionner ou de jouer avec une télécommande.
- Actionner le portail ou la porte UNIQUEMENT lorsqu'il ou elle est clairement visible, correctement réglé(e) et libre de toute entrave lorsqu'il ou elle est en mouvement.
- Garder TOUJOURS le portail ou la porte en vue jusqu'à la fermeture complète. Ne JAMAIS permettre à quiconque de passer lorsqu'un portail ou une porte est en mouvement.



## Bien lire les instructions AVANT de commencer.

Lors de l'utilisation d'une mini-télécommande universelle avec des ouvre-portes de garage résidentiels, celle-ci ne doit être utilisée qu'avec des ouvre-portes de garage fabriqués après 1993 et qui fonctionnent avec des capteurs photoélectriques. Les capteurs photoélectriques sont toujours situés sur la partie inférieure du guide de la porte ou à proximité de cette partie.

La mini-télécommande universelle est compatible avec les marques suivantes, qui utilisent un bouton de programmation ou d'apprentissage :

Marque d'ouvre-porte de garage	Type et couleur du bouton de programmation/d'apprentissage	Année
Linear®	Mega-Code	'97-Actuel
LiftMaster®*	Orange/Rouge	'97-'03
LiftMaster®*	Violet	'05-Actuel
LiftMaster®*	Vert	'93-'96
Genie® Overhead Door®	Intellicode	'95-Actuel
Genie® Overhead Door®**	Intellicode	'05-Actuel
Stanley®	Code sécurisé	'98
LiftMaster®*	Jaune	'11-Actuel
Wayne Dalton®	Sans code fixe	'99

\*Chamberlain®, Do-It®, Master Mechanic®, Raynor®, True Value® et Sears Craftsman® sont compatibles avec la technologie LiftMaster®.

\*\*Pour la programmation Genie® Intellicode II, aller à [www.LiftMaster.com/374ut](http://www.LiftMaster.com/374ut) pour télécharger le manuel complet.



# PROGRAMMATION

---

**IMPORTANT** : La télécommande activera la porte ou barrière pendant sa programmation. S'assurer que la porte ou la barrière est libre de TOUTE obstruction.

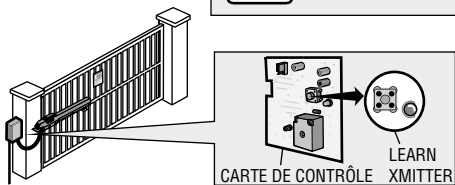
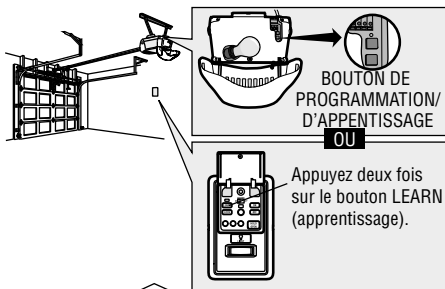
**REMARQUE** : Si la télécommande universelle Mini est programmée pour un Genie Garage ouvre-porte, visitez [LiftMaster.com](http://LiftMaster.com) pour les instructions de programmation.

Le Mini Remote Control Universal est pré-réglé à travailler avec LiftMaster Security+ 2.0® opérateurs. Pour les actionneurs LiftMaster Security+ 2.0®, enfoncer et relâcher le bouton d'apprentissage. Enfoncer ensuite et tenir le bouton de la télécommande pour terminer la programmation. Pour tous les autres ouvre-portes de garage, actionneurs de barrière et actionneurs de porte commerciale, suivre les étapes de programmation ci-dessous.

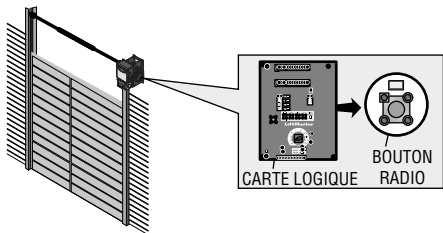
- 1 Commencer avec la porte de garage, la barrière ou la porte commerciale fermée.
- 2 Enfoncer et tenir le bouton de la télécommande jusqu'à ce que la DEL bleue s'allume en continu (environ 15 secondes), puis relâcher le bouton.



- 3** Tenir enfoncé le bouton de programmation/d'apprentissage de votre produit. Une échelle peut être nécessaire pour atteindre le bouton de programmation/apprentissage.



**REMARQUE :** Visitez [LiftMaster.com/374ut](http://LiftMaster.com/374ut) de programmer la télécommande universelle Mini à un opérateur de porte commerciale.



- 4 Sur la télécommande, enfoncer et relâcher le bouton deux fois le bouton que vous souhaitez programmer. La DEL bleue clignote et la télécommande commence à envoyer les codes préprogrammés à l'ouvre-porte de garage. La transmission peut prendre jusqu'à 60 secondes.
- 5 Lorsque les ouvre porte de garage ou ouvre-porte se déplace, appuyez sur et relâchez immédiatement l'un des boutons de la télécommande pour confirmer le code et quitter la programmation.

## ESSAI

---

Tester la télécommande en appuyant sur le bouton programmé à l'étape 4. Si l'ouvre-porte de garage ne s'active pas, répéter les étapes de programmation ou allez à [LiftMaster.com/374ut](http://LiftMaster.com/374ut) pour des instructions supplémentaires.

**AVIS :** Les règles de la FCC et/ou d'Industrie Canada (IC), ou les deux, interdisent tout ajustement ou toute modification de ce récepteur et/ou de cet émetteur, sauf pour modifier le code ou pour remplacer la pile. IL N'EXISTE AUCUNE AUTRE PIÈCE SUSCEPTIBLE D'ÊTRE ENTRETENUE PAR L'UTILISATEUR.

Vérfifié pour conformité avec les normes de la FCC POUR UTILISATION À LA MAISON OU AU BUREAU. Le présent appareil est conforme aux CNR d'Industrie Canada applicables aux appareils radio exempts de licence. L'exploitation est autorisée aux deux conditions suivantes : (1) l'appareil ne doit pas produire de brouillage, et (2) l'utilisateur de l'appareil doit accepter tout brouillage radioélectrique subi, même si le brouillage est susceptible d'en compromettre le fonctionnement.

# LES PILES DE TÉLÉCOMMANDE



## AVERTISSEMENT

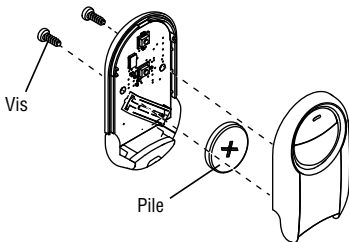
Pour éviter des BLESSURES GRAVES, VOIRE MORTELLES :

- Ne JAMAIS laisser des enfants s'approcher des piles.
- Si une pile est avalée, aviser un médecin immédiatement.

Pour réduire le risque d'incendie, d'explosion ou de brûlure chimique :

- Remplacer la pile UNIQUEMENT par une pile bouton 3V CR2032.
- NE PAS la recharger, la démonter, la chauffer à plus de 100 °C (212 °F) ou l'incinérer.

Mettre les piles au rebut de manière appropriée. Remplacer les piles UNIQUEMENT par des piles bouton 3V CR2032.



**LiftMaster.com**  
**1-800-442-1255**

Toutes les appellations commerciales ici utilisées sont les marques déposées des fabricants représentés.

© 2016, LiftMaster  
All Rights Reserved  
Tous droits réservés  
114A4846D